

МАДОУ «ЦРР-детский сад»



**Берегись  
клещей!**

Составитель: Якимова  
Т.А. воспитатель

# Берегись клещей!



В апреле - мае появляются клещи, которые, выбравшись из нагретой земли, «заселяют» траву и кустарники.

Попав на человека, насекомое находит открытый участок тела с тонкой кожей, прокалывает её и присасывается к ранке.



Размер клещей не более 3 мм.  
Так стоит ли их бояться?  
Да! **Клещи опасны** тем, что могут переносить болезни, угрожающие жизни человека.



## Как защитить себя от клещей

1. Отправляясь в лес, обязательно надень головной убор или одежду с капюшоном, убери туда волосы.
2. Надевай спортивные брюки, которые лучше заправить в носки, и высокую обувь.
3. Верхняя одежда (рубашка, батник, курточка) желательна светлая, с плотно прилегающими к рукам манжетами.
4. Придя домой тщательно осмотри себя, лучше - с кем-нибудь из взрослых.

## Запомни!

Если клещ обнаружен - срочно обратись в поликлинику. Не пытайся вытащить клеща самостоятельно! Если часть клеща останется в теле, это может вызвать воспалительную реакцию.





В апреле - мае появляются клещи, которые, выбравшись из нагретой земли, «заселяют» траву и кустарники. Попав на человека, насекомое находит открытый участок тела с тонкой кожей, прокалывает её и присасывается к ранке.

Размер клещей не более 3 мм. Так стоит ли их бояться? Да! **Клещи опасны** тем, что могут переносить болезни, угрожающие жизни человека.

### Как защитить себя от клещей

1. Отправляясь в лес, обязательно надень головной убор или одежду с капюшоном, убери туда волосы.
2. Надевай спортивные брюки, которые лучше заправить в носки, и высокую обувь.
3. Верхняя одежда (рубашка, батник, курточка) желательна светлая, с плотно прилегающими к рукам манжетами.
4. Придя домой тщательно осмотри себя, лучше - с кем-нибудь из взрослых.

### Запомни!

Если клещ обнаружен - срочно обратись в поликлинику. Не пытайся вытащить клеща самостоятельно! Если часть клеща останется в теле, это может вызвать воспалительную реакцию.



# **ОСТОРОЖНО: КЛЕЩИ!**

Ежегодно в весенне-летнее время в горно-лесных, лесостепных, а иногда в степных районах нашей области возникают лихорадочные заболевания среди людей, которые находясь в лесу, подвергались укусам клещей.

Заболевание это – клещевой весенне-летний энцефалит – вызывается вирусом, избирательно поражающим центральную систему. В тяжелых случаях заболевание заканчивается смертью или трудно излечимыми параличами.

Клещевой энцефалит – это природно-очаговое заболевание, существует в природе среди диких животных.

Вирус клещевого энцефалита от больного животного человеку передается через укус лесным клещом или при употреблении в пищу сырого козьего молока, когда козы были покусаны инфицированными клещами.

**Помните! При посещении леса необходимо остерегаться укусов лесных клещей.**



КЛЕЩИ подстерегают добычу весной и летом, притаившись на ветках кустарника или в траве у обочины дороги, тропы или около лесного ручья. Поэтому, идя по лесу, старайтесь держаться середины дороги. Привалы и ночевки устраивайте на открытых полянах, свободных от кустарника и высокого травостоя, на сухом высоком месте.

Клещ, прикрепившись к одежде, заползает под нее и присасывается к телу. Поэтому собираясь в лес, наденьте закрытый костюм, брюки заправьте в носки, ботинки, сапоги, рубашку, брюки. Воротник и рукава у запястья должны плотно прилегать к телу. Головной убор для женщины – косынка, для мужчин – фуражка или берет. Кисти рук, шею, рукав, воротник можно смазать отпугивающими веществами. Клещ не сразу присасывается к телу, он долго, иногда до 2 часов, ищет место для укуса, где кожа тонкая и движения не мешают ему – за ушами, на шее, под мышками и др. Особенно важно осматривать себя до и после сна, одежду детей. Если клещ присосался, постарайтесь тут же его осторожно извлечь. Клеща удаляют пинцетом, пальцами обернутыми бинтом или петлей из нитки, извлекают его легким покачиванием. Необходимо тело клеща перед удалением смазать керосином, камфорным маслом, вазелином. Это приводит к закрытию дыхательного отверстия, и клещ легко удаляется.

После удаления клеща необходимо тщательно вымыть руки с мылом, а ранку после удаления клеща смазать йодной настойкой.

**Каждый человек, покусанный клещом, должен обратиться в медицинское учреждение по месту жительства, для того чтобы сделать прививку.**

# Как защититься от клеща?

## Способы защиты от клеща:

- ✦ **Правильно одевайтесь:** брюки, заправленные в обувь или носки; верхняя одежда, заправленная в брюки; плотные манжеты; головной убор
- ✦ Не сидите на траве
- ✦ Сделайте прививку
- ✦ Используйте репеллент
- ✦ После похода в лес проверьте верхнюю одежду и нижнее бельё, осмотрите тело, расчешите волосы мелкой расчёской;
- ✦ Проверьте шерсть домашних животных, а также свежесорванные растения

## Что делать, если клещ обнаружен уже присосавшимся к коже:

- 

осторожно захватить клеща пинцетом, повернуть его тело вокруг своей оси и вытащить
- 

место укуса продезинфицировать (70%) спиртом, йодом, зеленкой
- 

снятого клеща следует сжечь или залить кипятком
- 

руки тщательно вымыть с мылом

## Заболевания, которые переносят лесные клещи:

### Инкубационный период

### Симптомы

Энцефалит  
**7 - 15 дней**

Озноб, температура, тошнота, рвота, головная боль в области глаз и лба, светобоязнь, эпилептические припадки, нарушение сознания, иногда - кома.

Болезнь Лайма/  
Боррелиоз  
**3 - 45 дней**

Озноб, температура, тошнота, мигрирующая эритема - сыпь, выраженная воспалённым эпицентром, участком здоровой кожи и еще одним воспалённым розовым кольцом вокруг.

Гранулоцитарный  
анаплазмоз человека  
**3 - 23 дня**

Озноб, лихорадка, температура, тошнота, рвота, кашель, увеличение лимфоузлов, снижение аппетита, сильная мучительная головная боль, не редки случаи поражения печени и почек.

Моноцитарный  
эрихоз  
**1 - 21 день**

Озноб, температура, тошнота, рвота, изменение состава крови, боли в животе, кашель с одышкой, расстройства сознания, отеки.

Не все клещи являются носителями опасных инфекций. Однако в любом случае клеща, извлечённого из кожи, следует поместить в стеклянный флакон (банку) с крышкой. Необходимо срочно обратиться в **лечебно-профилактическое учреждение** и передать сосуд со снятым клещом. Категорически запрещается снимать и давить клещей незащищенными руками (обязательно в перчатках).

## ПОМНИТЕ!

При обнаружении присосавшихся к телу клещей необходимо обратиться в медицинское учреждение!

# КАК ИЗБЕЖАТЬ УКУСА КЛЕЦА?

## Как одеваться в лес:

- На голову предпочтительно надеть капюшон, плотно пришитый к куртке, в крайнем случае, волосы должны быть заправлены под косынку
- Одежда должна быть светлой, однотонной
- Рукава должны быть длинными
- Нанести на одежду акарицидно-репеллентное средство от клещей
- Воротник и манжеты должны плотно прилегать к телу, рубашку заправить в брюки
- Брюки нужно заправить в ботинки или в носки на плотной резинке



## Как не принести клещей домой:

Не заносить в помещение свежесорванные растения, верхнюю одежду и другие предметы, на которых могут оказаться клещи

Проверять домашних животных на наличие клещей после прогулки



**Совет:** лучше всего для похода в лес подходят комбинезоны

## Как вести себя в лесу:

Нельзя садиться или ложиться на траву

Стоянки и ночевки стоит устраивать на участках, лишенных травяной растительности или в сухих сосновых лесах на песчаных почвах

Каждые несколько часов внимательно осматривайте одежду, тело и волосы



## Что делать, если укусил клещ?



Клеща нужно удалить как можно быстрее, чтобы снизить риск заражения



Обратитесь в ближайшее лечебное учреждение или травмпункт



Удаленное насекомое нужно отправить на исследование в лабораторию в течение суток



Если нет возможности обратиться к врачу, наденьте чистые перчатки и смажьте место укуса подсолнечным маслом. Последнее закупорит отверстие, через которое дышит насекомое, и клещ вылезет сам



Категорически запрещено удалять клещей с животных руками, особенно при наличии порезов и трещин

На основе рекомендаций специалистов Роспотребнадзора

# Если укусил клещ

Самостоятельно удалять клеща можно **ТОЛЬКО** если нет возможности обратиться в медучреждение

Для профилактики укуса клеща обработайте открытые участки кожи репеллентными средствами защиты от клещей



## УДАЛЕНИЕ НИТЬЮ

- 1 Сделать петлю из грубой нитки
- 2 Захватить клеща как можно ближе к коже
- 3 Аккуратно, пошатывая в стороны, вытянуть

## НЕЛЬЗЯ:

- Резко дергать клеща
- Давить
- Прижигать сигаретой или едкими жидкостями
- Накладывать компресс
- Удалять клеща нестерилизованной иглой

## МИФ: обработка маслом заставит клеща вынуть хоботок

Масло убивает клеща, закупорив дыхательные отверстия. Удалять его все равно придется.

Насекомое ослабит хватку, но, умерев, может оторвать содержимое в ранку, что увеличивает риск заражения.

## ОБЯЗАТЕЛЬНО:

Обработать ранку йодом

В течение 4 суток обратиться в медучреждение за профилактикой  
Клеща можно сдать на исследование на наличие вируса клещевого энцефалита



## Алгоритм действий при укусе клеща:



при обнаружении присосавшегося клеща его необходимо в кратчайшие сроки удалить в любом территориальном медицинском учреждении или самостоятельно (с помощью хлопчатобумажной нити или пинцета);



место присасывания обработать йодом или другим спиртовым раствором;

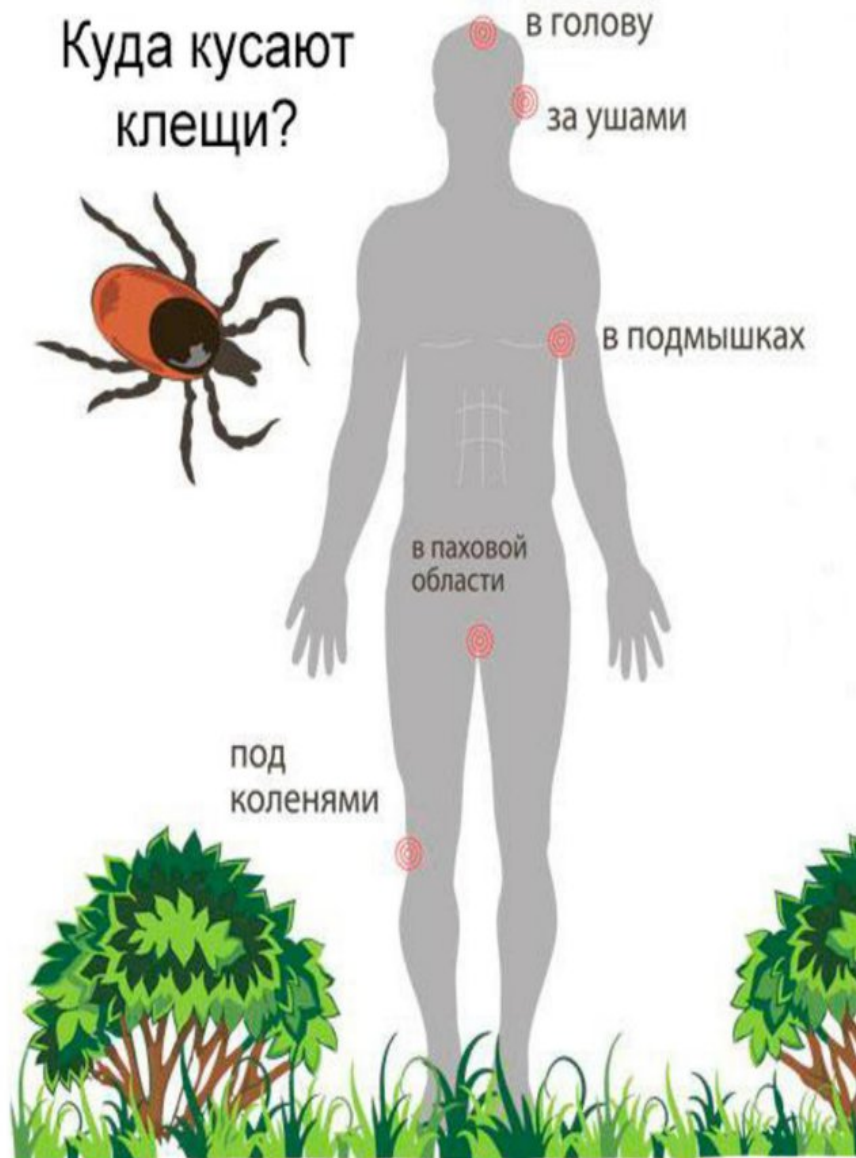


руки после удаления клеща надо вымыть с мылом. Особенно тщательно, если удаление клеща происходило без перчаток;



после удаления клеща необходимо обязательно обратиться в территориальную поликлинику к врачу-инфекционисту (или участковому терапевту) для назначения профилактического лечения и дальнейшего наблюдения.

нельзя обрабатывать присосавшегося клеща различными маслянистыми веществами (маслом, кремом и т.п.) и агрессивными жидкостями (спиртом, бензином и т.п.) во избежание попадания содержимого кишечника



Информация взята из интернет  
ИСТОЧНИКОВ.

[https://vk.com/wall-72518747\\_14831](https://vk.com/wall-72518747_14831)